

## 1.1. 公共施設を照会するには

### 1.1.1. 公共施設を検索する

以下の手順で、公共施設を検索することができます。

1. [照会]タブを押下します。



2. 検索する公共施設のある地域またはその公共施設の種類をコンボボックス ([地域] または [種類]) から選択します。

地域  ▼      種類  ▼

メモ    公共施設の種類には、次の5種類があります。

・体育施設	.. テニスコート、体育館など。
・文化施設	.. 多目的ホール、会議室など。
・宿泊施設	.. コテージ、キャンプ場など。
・娯楽施設	.. 多目的広場など。
・その他	.. 上記以外。

3. 選択した [地域] または [種類] に該当する公共施設が [施設名] リストに表示されます。

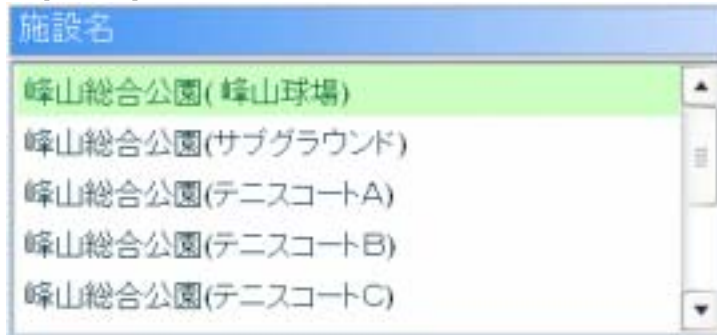
施設名

峰山総合公園(峰山球場)	▲
峰山総合公園(サブグラウンド)	☰
峰山総合公園(テニスコートA)	
峰山総合公園(テニスコートB)	
峰山総合公園(テニスコートC)	▼

### 1.1.2. 公共施設の案内情報と空き状況を確認する

以下の手順で、公共施設の案内情報と空き状況を確認することができます。

1. 公共施設を検索します。  
->「1.1.1.公共施設を検索する」を参照。
2. [施設名]リストに表示されている公共施設の名称を選択します。



3. 選択した公共施設の案内情報( )と空き状況( )が表示されます。



メモ 空き状況の表示月移動ボタン( )を押下すると、空き状況の表示月を移動できます。6ヶ月先まで確認することができます。  
また、公共施設の外觀画像( ~ )やアクセスマップ( )を押下すると、別ウインドウ内のブラウザにその画像が表示されます。

## 1.2. 公共施設を予約するには

### 1.2.1. 公共施設を予約する

以下の手順で、公共施設を予約することができます。

1. [予約]タブを押下します。



2. ログイン画面が表示されます。



3. [ユーザーID]と[パスワード]を入力し、[ログイン]ボタンを押下します。



メモ 公共施設予約システムをご利用になるには、京丹後市ホームページでユーザー登録を行う必要があります。ここでは、そこで登録したユーザーIDとパスワードを入力します。

4. 空き状況照会画面が表示されます。

5. 予約する公共施設のある地域またはその公共施設の種類をコンボボックス ([地域] または [種類]) から選択します。

メモ ログイン直後には、京丹後市のポータルサイトでユーザー登録をした際に選択した地域が選択された状態が表示されます。複数選択されている場合は、峰山町、大宮町、網野町、丹後町、弥栄町、久美浜町の順で最初に選択されている地域を表示します。

6. 選択した[地域]または[種類]に該当する公共施設が[施設名]リストに表示されます。

7. [施設名]リストに表示されている公共施設の名称を選択します。

8. 選択した公共施設の案内情報( )と空き状況( )が表示されます。

9. 予約する日付を選択します。

メモ 選択された日付は、背景色が「黄色」になります。

10. 選択した日付の空き時間が表示されます。



メモ 空き時間の表示時間帯移動ボタン( )を押下すると、空き時間の表示時間帯を1時間単位で移動できます。 8:00から23:00まで。

11. 公共施設の空き状況を確認( 手順7～10を参照。)し、予約する公共施設を選択した状態( 手順7を参照。)で、[入力画面へ]ボタンを押下します。



12. 予約登録画面が表示されます。

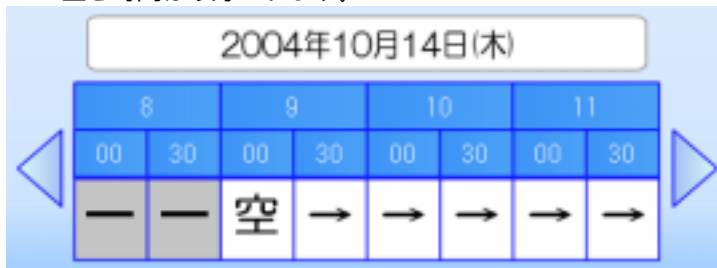


メモ [利用者(漢字)], [利用者(かな)], [連絡先]には、京丹後市のポータルサイトでユーザー登録した内容が表示されます。

13. 予約する日付を選択します。

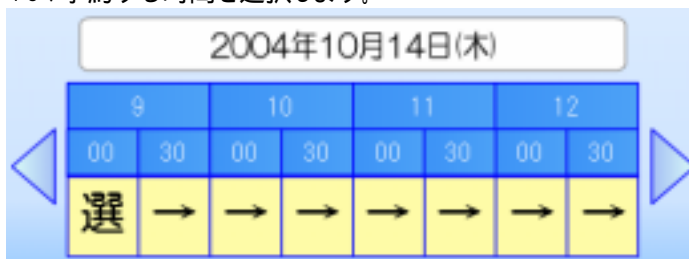


14. 空き時間が表示されます。



- メモ 利用時間の表示には、次の5種類があります。
- .. 利用できない時間。 選択不可。
  - 空 .. 予約されていない空き時間。 選択可。
  - .. 接する最左部の時間( 以外)からの継続時間。 選択不可。
  - 休 .. 休み時間。 選択不可。
  - 予 .. 予約済みの時間。 選択不可。

15. 予約する時間を選択します。



- メモ 選択された時間は、表示されている文字が「空」から「選」に変わり、背景色が「黄色」になります。

16. [利用目的]、[利用人数]を入力します。

利用目的	:	<input type="text" value="〇〇高校野球部練習試合"/>
利用人数	:	<input type="text" value="36"/> 人
連絡事項	:	<input type="text"/>

メモ [連絡事項]は、予約する公共施設の管理者に対して、事前に連絡する事がある場合に入力します。例.)冷暖房利用。

17. [申し込み]ボタンを押下します。

18. 申し込み確認画面が表示されます。

申し込みの確認

施設名	:	峰山総合公園(峰山球場)
利用日	:	<input type="text" value="2004/10/14 (木)"/>
利用者(漢字)	:	京丹後 太郎
利用者(かな)	:	きょうたんご たろう
連絡先	:	johosys@city.kyotango.kyoto.jp
利用時間	:	9:00 ~ 13:00
利用目的	:	〇〇高校野球部練習試合
利用人数	:	36人
連絡事項	:	

この施設を仮予約します。よろしいですか？

19. 申し込み内容に誤りがなければ、[はい]ボタンを押下します。

20. 仮予約完了画面が表示されます。

**仮予約完了**

施設名 : 峰山総合公園( 峰山球場)

予約番号/  
利用日 : [1868] 2004/10/14(木)

利用者(漢字) : 京丹後 太郎

利用者(かな) : きょうたんご たろう

連絡先 : johosys@city.kyotango.kyoto.jp

利用時間 : 9:00 ~ 13:00

利用目的 : ○○高校野球部練習試合

利用人数 : 38人

連絡事項 :

上記の施設の**仮予約**が完了しました。

OK

メモ [OK]ボタンを押下すると、予約確認画面に遷移します。

### 1.2.2. 同じ時間を複数日まとめて予約する

以下の手順で、同じ時間を複数日まとめて予約することができます。  
 手順1～12は「1.2.1.公共施設を予約する」を参照してください。

13. 予約する日付を複数選択します。



14. 最後に選択した日付の空き時間が表示されます。



メモ 選択した日付を再度選択すると、選択が解除され、背景色が「黄色」から「白色」に変わります。また、日付の選択を解除すると空き時間がクリアされます。

15. 予約する時間を選択します。



メモ ここで選択できる時間は、最後に選択した日付の空き時間によって異なります。複数日まとめて予約する場合は、予約する時間が選択した全ての日付において空き状態である事を確認しておく必要があります。  
 いずれかの日付の時間が空き状態でない場合、[申し込み]ボタン押下時に、エラーメッセージが表示されます。

16. [利用目的]、[利用人数]を入力します。

利用目的	:	<input type="text" value="〇〇高校野球部練習試合"/>
利用人数	:	<input type="text" value="36"/> 人
連絡事項	:	<input type="text"/>

メモ [連絡事項]は、予約する公共施設の管理者に対して、事前に連絡する事がある場合に入力します。例.) 冷暖房利用。

17. [申し込み]ボタンを押下します。

18. 申し込み確認画面が表示されます。

申し込みの確認

施設名	:	峰山総合公園(峰山球場)
利用日	:	<input type="text" value="2004/10/13 (水)"/> <input type="text" value="2004/10/15 (金)"/>
利用者(漢字)	:	京丹後 太郎
利用者(かな)	:	きょうたんご たらう
連絡先	:	johosys@city.kyotango.kyoto.jp
利用時間	:	9:00 ~ 13:00
利用目的	:	〇〇高校野球部練習試合
利用人数	:	36人
連絡事項	:	

この施設を仮予約します。よろしいですか？

19. 申し込み内容に誤りがなければ、[はい]ボタンを押下し仮予約完了です。

## 宿泊を予約する

以下の手順で、宿泊を予約することができます。

手順1～11は「1.2.1.公共施設を予約する」を参照してください。

12. 予約登録画面が表示されます。

照会 予約 予約確認 終了

ようこそ、京丹後 太郎 さん  
ログアウト

施設名：大友の里 コテージ (もみじ)

連絡事項：休館の場合はお部屋のみのご利用で、浴室や  
寝具はあ使用いただけません。

2004年10月

日	月	火	水	木	金	土
					1	2
3	4	5	6	7	8	9
10	11	12	13	14	15	16
17	18	19	20	21	22	23
24	25	26	27	28	29	30
31						

□: 空きあり □: 空きなし または 利用不可 □: 休み

2004年10月20日(水)

8	9	10	11				
00	30	00	30	00	30	00	30
←	←	空	→	空	→	空	→

戻る 申し込み

利用者(漢字): 京丹後 太郎  
 利用者(かな): きょうたんご たらう  
 連絡先: johosys@city.kyotango-kyoto.jp  
 利用目的:  
 利用人数: 人  
 連絡事項:  
 宿泊:

メモ 選択した公共施設が宿泊施設の場合、[宿泊]チェックボックスが表示されます。宿泊施設では、時間単位で予約する方法（[宿泊]チェックボックスを選択しない。）と、宿泊を予約する（[宿泊]チェックボックスを選択する。）方法の2通りの予約方法があります。時間単位で予約する方法については、「3.4.1.公共施設を予約する」を参照してください。

13. [宿泊]チェックボックスを選択します。

宿泊 :

14. 空き時間がクリアされます。

8	9	10	11				
00	30	00	30	00	30	00	30

13. 予約する日付を選択します。

A calendar interface for October 2004. The title is "2004年10月". The days of the week are listed as 日 (Sun), 月 (Mon), 火 (Tue), 水 (Wed), 木 (Thu), 金 (Fri), 土 (Sat). The dates 1 through 31 are arranged in a grid. The date 20 is highlighted in yellow. Navigation arrows are present at the top.

日	月	火	水	木	金	土
					1	2
3	4	5	6	7	8	9
10	11	12	13	14	15	16
17	18	19	20	21	22	23
24	25	26	27	28	29	30
31						

メモ 連泊を予約する場合は、連続した日付を選択してください。

14. [利用目的]、[利用人数]を入力します。

A form with a blue background for reservation details. It contains four rows of labels and input fields.

利用目的	:	<input type="text" value="家族旅行"/>
利用人数	:	<input type="text" value="6"/> 人
連絡事項	:	<input type="text"/>
宿泊	:	<input checked="" type="checkbox"/>

15. [申し込み]ボタンを押下します。

A rectangular button with a light gray background and a thin border, containing the text "申し込み" (Submit).

16. 申し込み確認画面が表示されます。

申し込みの確認

施設名 : 天女の里(コテージ1(もみじ))

利用日 : 2004/10/20(水) ~ 2004/10/21(木)

利用者(漢字) : 京丹後 太郎

利用者(かな) : きょうたんご たらう

連絡先 : johosvs@city.kyotango.kyoto.jp

利用時間 : 14:00 ~ 10:00

利用目的 : 家族旅行

利用人数 : 6人

連絡事項 :

この施設を仮予約します。よろしいですか?

はい いいえ

メモ 利用日には宿泊期間、利用時間にはチェックインからチェックアウトまでの時間がそれぞれ表示されます。

17. 申し込み内容に誤りがなければ、[はい]ボタンを押下し仮予約完了です。

はい

## 1.3. 予約を確認するには

### 1.3.1. 予約を確認する

以下の手順で、予約を確認することができます。

1. [予約確認]タブをクリックします。

**予約確認**

2. ログイン画面が表示されます。



3. [ユーザーID]と[パスワード]を入力し、[ログイン]ボタンを押下します。

ログイン

4. 予約確認画面が表示されます。



5. 検索条件( )を入力し、[検索]ボタンを押下します。





## 1.4. 予約を取消するには

### 1.4.1. 予約を取消す

以下の手順で、予約を取消することができます。

1. 予約を確認します。  
->「1.3.1.予約を確認する」を参照してください。
2. 取消する予約の(行の)[取消]ボタンを押下します。



3. 取消確認画面が表示されます。

取消確認

予約番号 : 5

予約日 : 2004/03/09(火)

利用者 : 京丹後 太郎

施設名 : 丹後町中央公民館(第1着席室)

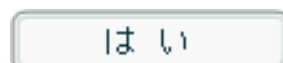
利用日 : 2004/04/18(金)

利用時間 : 13:00-15:30

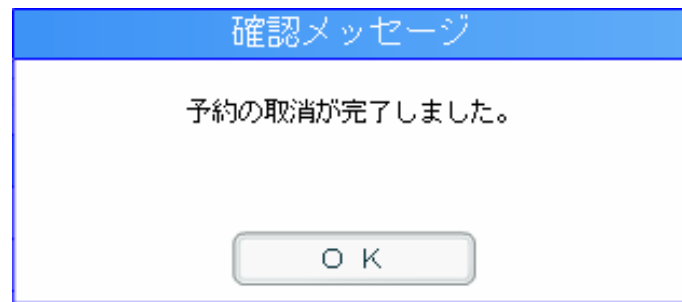
この予約を**取消**します。よろしいですか?

メモ 取消する予約の内容が表示されます。

4. [はい]ボタンを押下します。



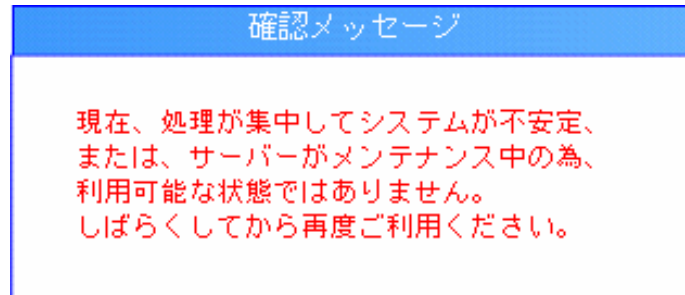
5. 取消完了メッセージが表示されます。



## 1.5. エラーメッセージが表示された場合は

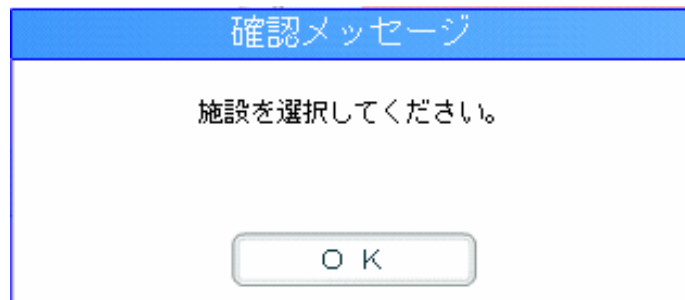
### 1.5.1. システムエラー

このメッセージは、公共施設予約システムが利用できない状態のため、表示されます。ブラウザを終了し、しばらくしてから利用してください。



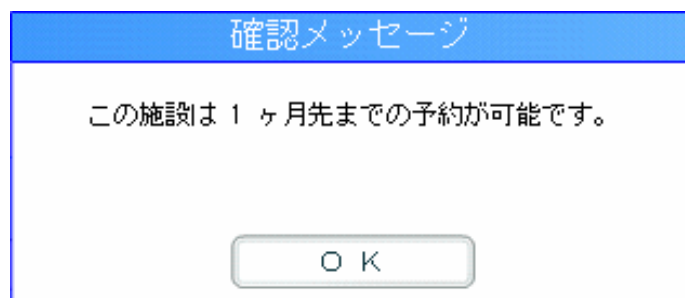
### 1.5.2. 施設を選択してください。

このメッセージは、公共施設が選択されていないため、表示されます。[施設名]リストに表示されている公共施設の名称のいずれかを選択してください。



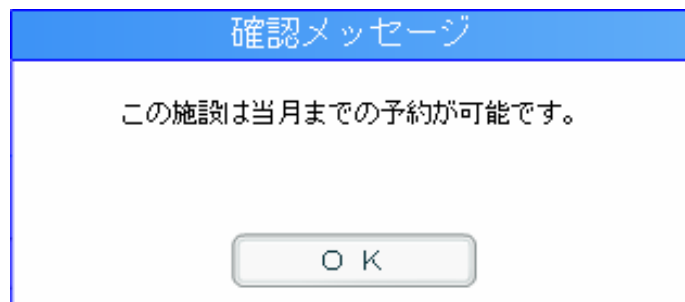
### 1.5.3. この施設は n ヶ月先までの予約が可能です。

このメッセージは、選択した公共施設が当月の翌1ヶ月先までしか予約できないため、表示されます。予約できるカレンダーの日付を選択してください。



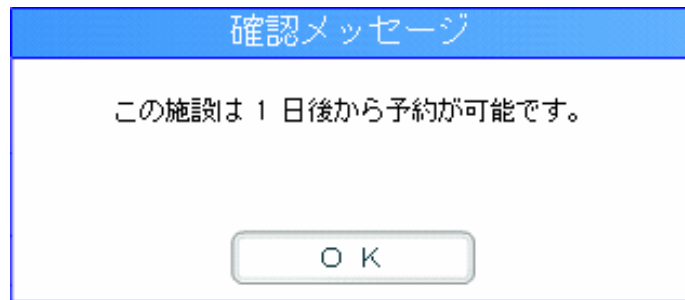
**1.5.4. この施設は当月までの予約が可能です。**

このメッセージは、選択した公共施設が当月までしか予約できないため、表示されます。当月のカレンダーの日付を選択してください。



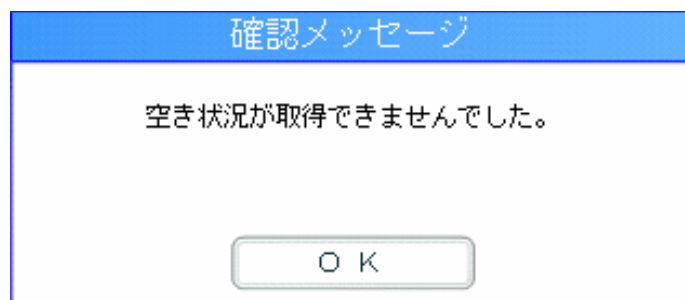
**1.5.5. この施設は n 日後から予約が可能です。**

このメッセージは、選択した公共施設が当日の「1日」後からしか予約できないため、表示されます。1日後以降の日付を選択してください。



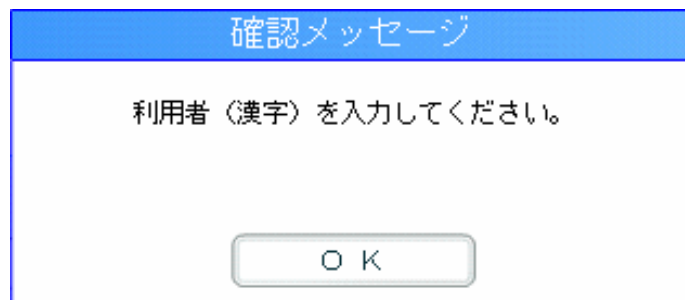
**1.5.6. 空き状況が取得できませんでした。**

このメッセージは、選択した公共施設の空き状況が取得できないため、表示されます。しばらくしてから再度ご利用ください。



### 1.5.7. 利用者（漢字）を入力してください。

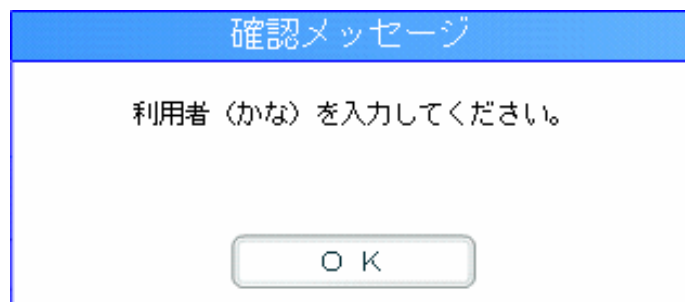
このメッセージは、予約に必要な利用者の氏名(漢字)が入力されていないため、表示されます。[利用者(漢字)]を入力してください。



A dialog box with a blue header bar containing the text "確認メッセージ". The main area is white and contains the text "利用者（漢字）を入力してください。". At the bottom center, there is a button with the text "OK".

### 1.5.8. 利用者（かな）を入力してください。

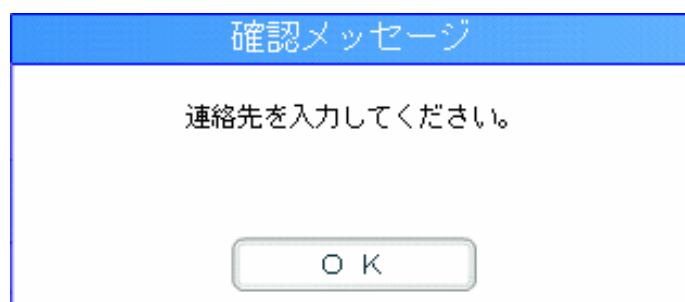
このメッセージは、予約に必要な利用者の氏名(かな)が入力されていないため、表示されます。[利用者(かな)]を入力してください。



A dialog box with a blue header bar containing the text "確認メッセージ". The main area is white and contains the text "利用者（かな）を入力してください。". At the bottom center, there is a button with the text "OK".

### 1.5.9. 連絡先を入力してください。

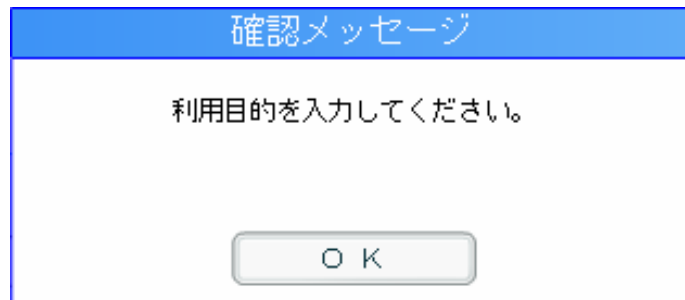
このメッセージは、予約に必要な利用者の連絡先が入力されていないため、表示されます。[連絡先]を入力してください。



A dialog box with a blue header bar containing the text "確認メッセージ". The main area is white and contains the text "連絡先を入力してください。". At the bottom center, there is a button with the text "OK".

**1.5.10. 利用目的を入力してください。**

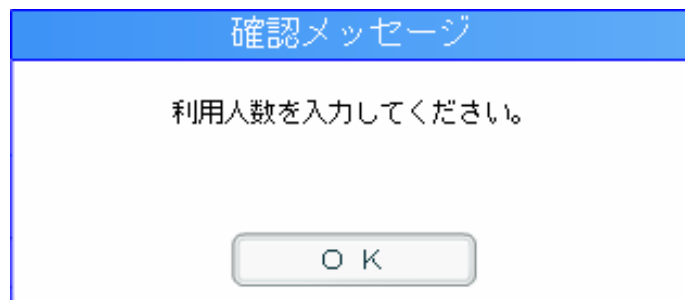
このメッセージは、予約に必要な利用目的が入力されていないため、表示されます。  
[利用目的]を入力してください。



A dialog box with a blue header bar containing the text "確認メッセージ" (Confirmation Message). The main area is white and contains the text "利用目的を入力してください。" (Please enter the utilization purpose.). At the bottom center, there is a button with the text "OK".

**1.5.11. 利用人数を入力してください。**

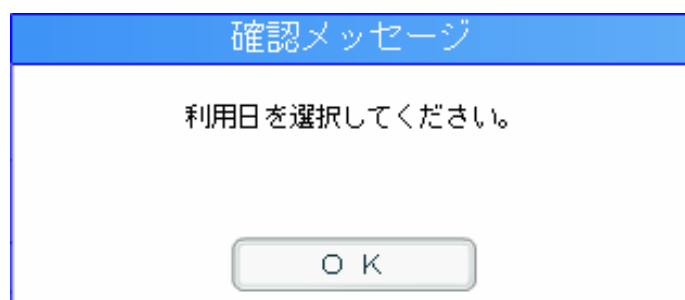
このメッセージは、予約に必要な利用人数が入力されていないため、表示されます。  
[利用人数]を入力してください。



A dialog box with a blue header bar containing the text "確認メッセージ" (Confirmation Message). The main area is white and contains the text "利用人数を入力してください。" (Please enter the utilization count.). At the bottom center, there is a button with the text "OK".

**1.5.12. 利用日を選択してください。**

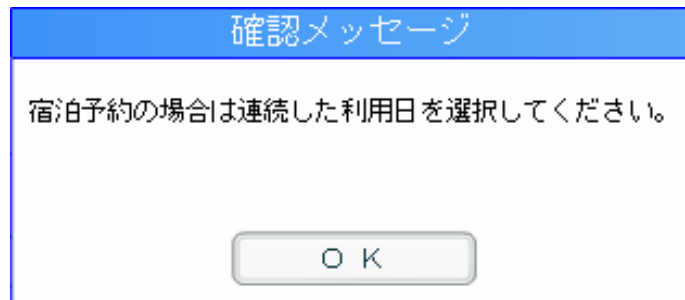
このメッセージは、予約に必要な利用日( [カレンダー]の日付)が選択されていないため、表示されます。[利用日]を選択してください。



A dialog box with a blue header bar containing the text "確認メッセージ" (Confirmation Message). The main area is white and contains the text "利用日を選択してください。" (Please select the utilization date.). At the bottom center, there is a button with the text "OK".

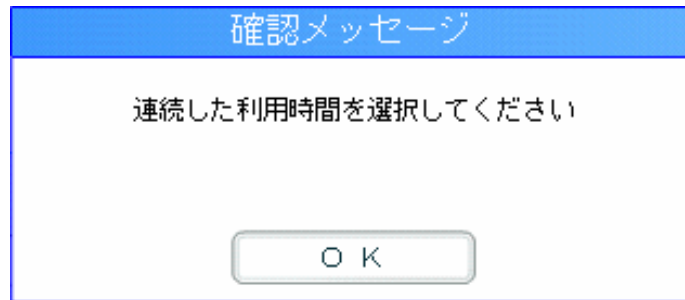
**1.5.13. 宿泊予約の場合は連続した利用日を選択してください。**

このメッセージは、宿泊を予約する場合に利用日（ [カレンダー]の日付）が連続して選択されていない(連泊でない)ため、表示されます。連続した[日付]を選択してください。



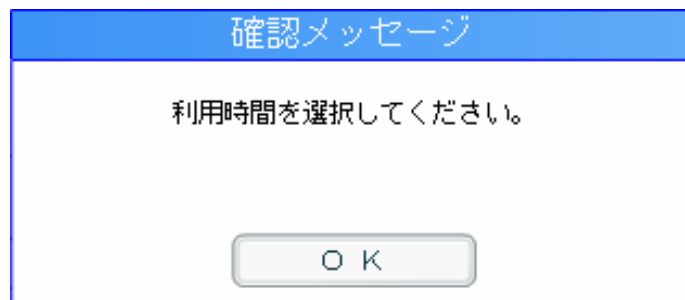
**1.5.14. 連続した利用時間を選択してください。**

このメッセージは、利用時間（ [利用時間]の時間）が連続して選択されていないため、表示されます。連続した[利用時間]を選択してください。



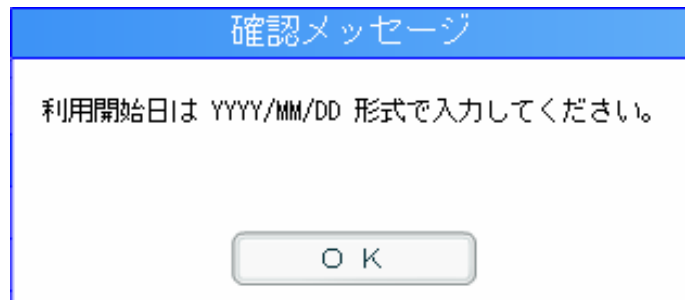
**1.5.15. 利用時間を選択してください。**

このメッセージは、予約に必要な利用時間（ [利用時間]の時間）が選択されていないため、表示されます。[利用時間]を選択してください。



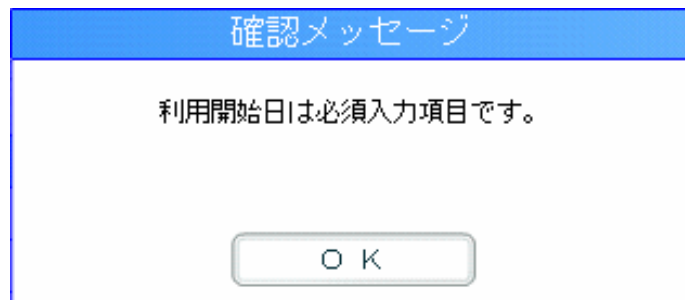
**1.5.16. 利用開始日は YYYY/MM/DD 形式で入力してください。**

このメッセージは、利用開始日が正しい日付の形式(例:2004/10/01)で入力されていないため、表示されます。[利用開始日]を正しい日付の形式で入力してください。



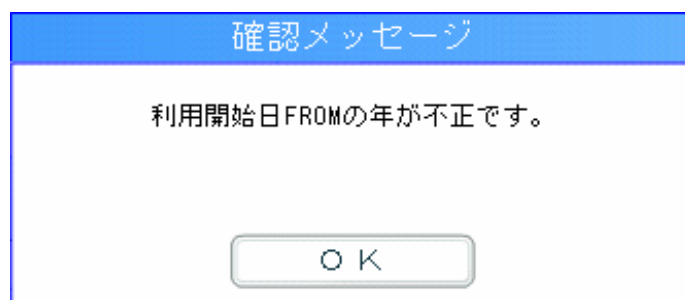
**1.5.17. 利用開始日は必須入力項目です。**

このメッセージは、予約情報の検索に必要な利用開始日が入力されていないため、表示されます。[利用開始日]を入力してください。



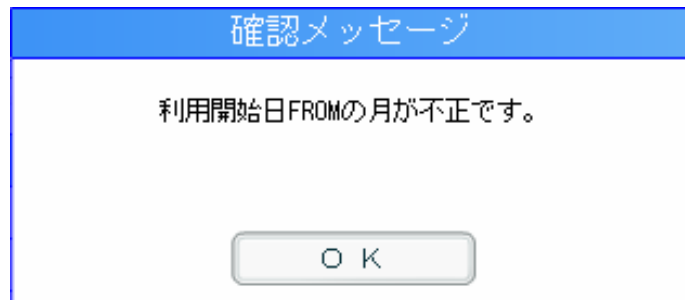
**1.5.18. 利用開始日FROMの年が不正です。**

このメッセージは、利用開始日(左)に入力された日付の年の形式(例:2004)が正しく入力されていないため、表示されます。正しい年の形式を入力してください。



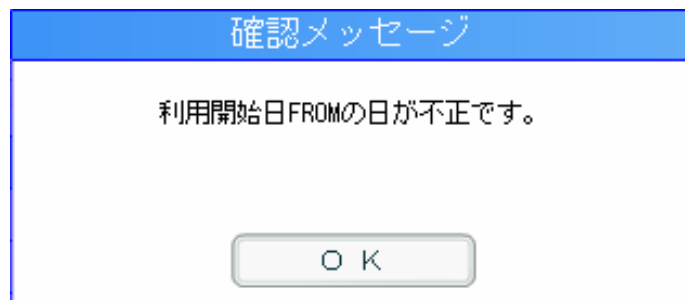
### 1.5.19. 利用開始日FROMの月が不正です。

このメッセージは、利用開始日(左)に入力された日付の月の形式(例:10)が正しく入力されていないため、表示されます。正しい月の形式を入力してください。



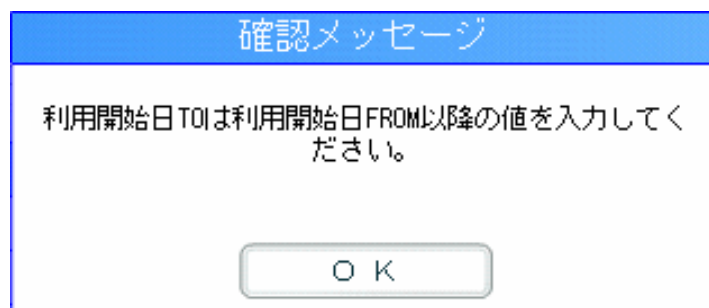
### 1.5.20. 利用開始日FROMの日が不正です。

このメッセージは、利用開始日(左)に入力された日付の日の形式(例:01)が正しく入力されていないため、表示されます。正しい日の形式を入力してください。



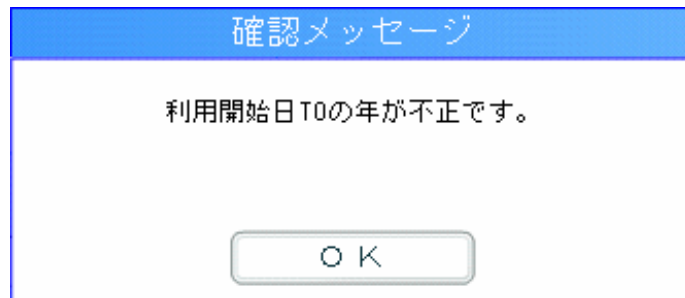
### 1.5.21. 利用開始日TOは利用開始日FROM以降の値を入力してください。

このメッセージは、利用開始日(左)テキストボックスに入力された日付が利用開始日(右)に入力された日付以降であるため、表示されます。日付の範囲が利用開始日(左) <= 利用開始日(右)となるように入力してください。



### 1.5.22. 利用開始日TOの年が不正です。

このメッセージは、利用開始日(右)に入力された日付の年の形式(例:2004)が正しく入力されていないため、表示されます。正しい年の形式を入力してください。



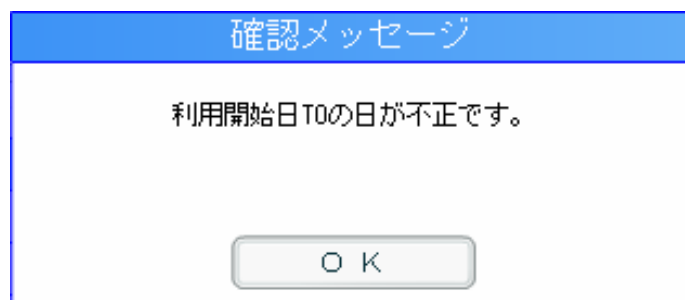
### 1.5.23. 利用開始日TOの月が不正です。

このメッセージは、利用開始日(右)に入力された日付の月の形式(例:10)が正しく入力されていないため、表示されます。正しい月の形式を入力してください。



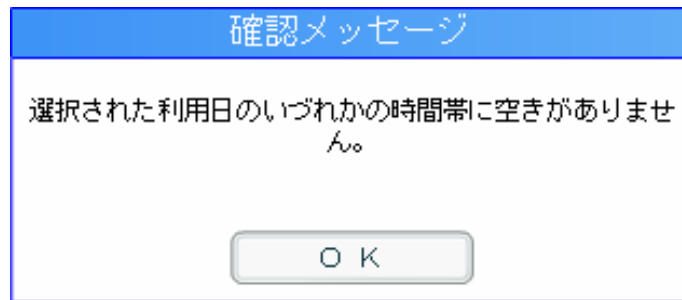
### 1.5.24. 利用開始日TOの日が不正です。

このメッセージは、利用開始日(右)に入力された日付の日の形式(例:01)が正しく入力されていないため、表示されます。正しい日の形式を入力してください。



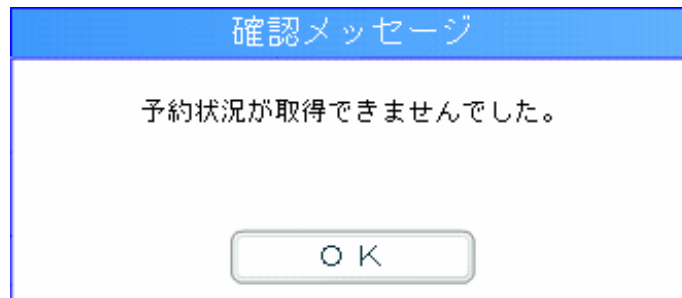
**1.5.25. 選択された利用日のいずれかの時間帯に空きがありません。**

このメッセージは、複数選択された日付のいずれかの日付の時間に空きがないため、表示されます。選択した全ての日付の時間が空き状態であるか確認してください。



**1.5.26. 予約状況が取得できませんでした。**

このメッセージは、予約状況が取得できないため、表示されます。しばらくしてから再度検索してください。



**1.5.27. 該当する予約情報はありません。**

このメッセージは、指定された検索条件に該当する予約情報がないため、表示されます。該当する検索条件を指定し、再度検索してください。

